

Desigualdad en el Ingreso en California

Julio 2022

Sarah Bohn, Tess Thorman, Joseph Herrera

La desigualdad en el ingreso es una preocupación importante en California.

- La brecha entre las familias de altos y bajos ingresos en California está entre las más grandes en el país—excediendo a todos menos cuatro estados en el 2020. Las familias en la cima de la distribución de ingresos ganaron 11 veces más que las familias en la base (\$270,000 vs. \$25,000 para los percentiles 90.º y 10.º, respectivamente).
- La desigualdad en el ingreso ha aumentado con el tiempo. En 1980 las familias en la cima de la distribución de ingresos ganaron siete veces más que aquellas en la base.
- La distribución del ingreso en California refleja altos índices de pobreza. El ingreso con frecuencia no es suficiente para cubrir las necesidades básicas (en promedio una familia de cuatro requiere cerca de \$36,000). Las familias en el tercio inferior de la distribución del ingreso están en riesgo de pobreza si no se implementan programas considerables de asistencia.
- La riqueza está más desigualmente distribuida que el ingreso. En California, 20% de todo el patrimonio neto está concentrado en los 30 códigos postales más ricos, donde sólo reside el 2% de californianos.
- Los californianos están preocupados. Según la Encuesta Estatal de PPIC, 71% considera que el estado está dividido entre “los que tienen y los que no tienen” y 59% opina que el gobierno debe hacer más para garantizar que todos puedan progresar.

La pandemia del COVID-19 amplió la desigualdad en el ingreso.

- La desigualdad en el ingreso se estaba reduciendo en los años anteriores a la pandemia, debido a ganancias considerables para las familias de ingresos más bajos. Los ingresos para familias en el 10.º percentil aumentaron en 23% entre el 2016 y el 2019, comparado con 5% para familias en el 90.º percentil.
- En el primer año de la pandemia, los bajos ingresos tuvieron un retroceso, disminuyendo 5% entre el 2019 y el 2020. Los ingresos medios (50avo percentil) se redujeron en una cantidad menor (2%) pero los ingresos altos aumentaron 4%. Estos cálculos reflejan en ingreso de dinero antes de impuestos e incluyen la ampliación de beneficios de seguro de desempleo. Los ingresos bajos y medios hubieran sido 12% y 4% más bajos, respectivamente, sin beneficios de desempleo en el 2020.
- Los pagos de estímulo federal fueron una gran ayuda a los ingresos en el 2020 pero no están incluidos en nuestra medida estándar del ingreso antes de impuestos. Sin embargo, cuando se cuentan, estimamos que estos beneficios aumentaron los ingresos más bajos en un 20% y los ingresos medios en un 6%. Los pagos de estímulos por sí mismos borrarón cerca de 30 años de crecimiento en la desigualdad en el ingreso, pero este efecto fue temporal.

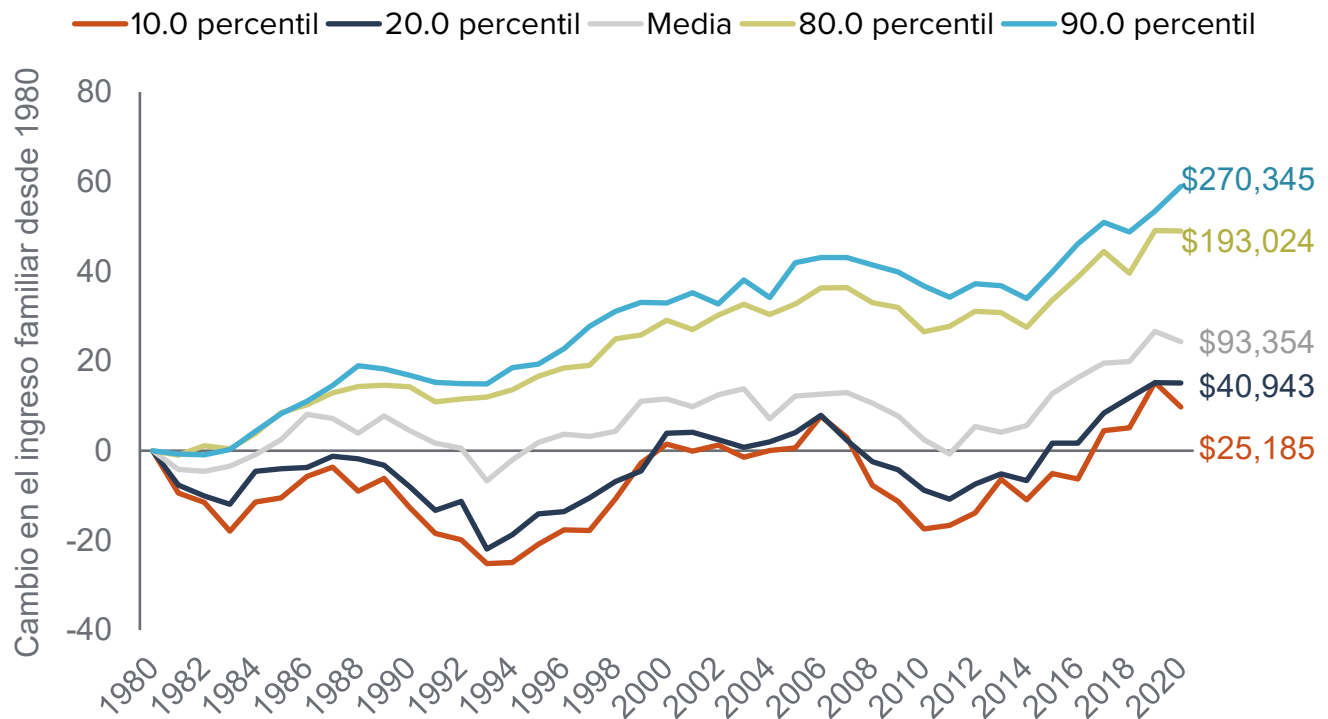


PPIC

PUBLIC POLICY
INSTITUTE OF CALIFORNIA

PPIC.ORG

Los ingresos más altos han crecido más rápida y consistentemente a largo plazo



Fuente: Análisis de los autores de la información IPUMS CPS-ASEC.

Notas: La gráfica muestra el cambio de porcentaje en el ingreso familiar antes de impuestos, que incluye salarios y ganancias, ingreso procedente de negocios, granjas y/o inversiones, retiros de cuenta de jubilación, seguro social, asistencia social en efectivo, seguro de desempleo, y otras fuentes. El ingreso familiar no incluye pagos de estímulo o recursos de beneficios de asistencia en especie. El ingreso familiar está ajustado para inflación y se refleja en dólares 2020; para hacer comparables a las familias, el ingreso se normaliza para reflejar el equivalente para una familia de cuatro. La serie de tiempo está ajustada para considerar los cambios de la encuesta ASEC en el 2015 y 2019; de usaron valores entrópicos en el 2018-2020.

El aumento en la desigualdad en el ingreso se debe a un mercado laboral que favorece a los trabajadores con alto nivel educativo.

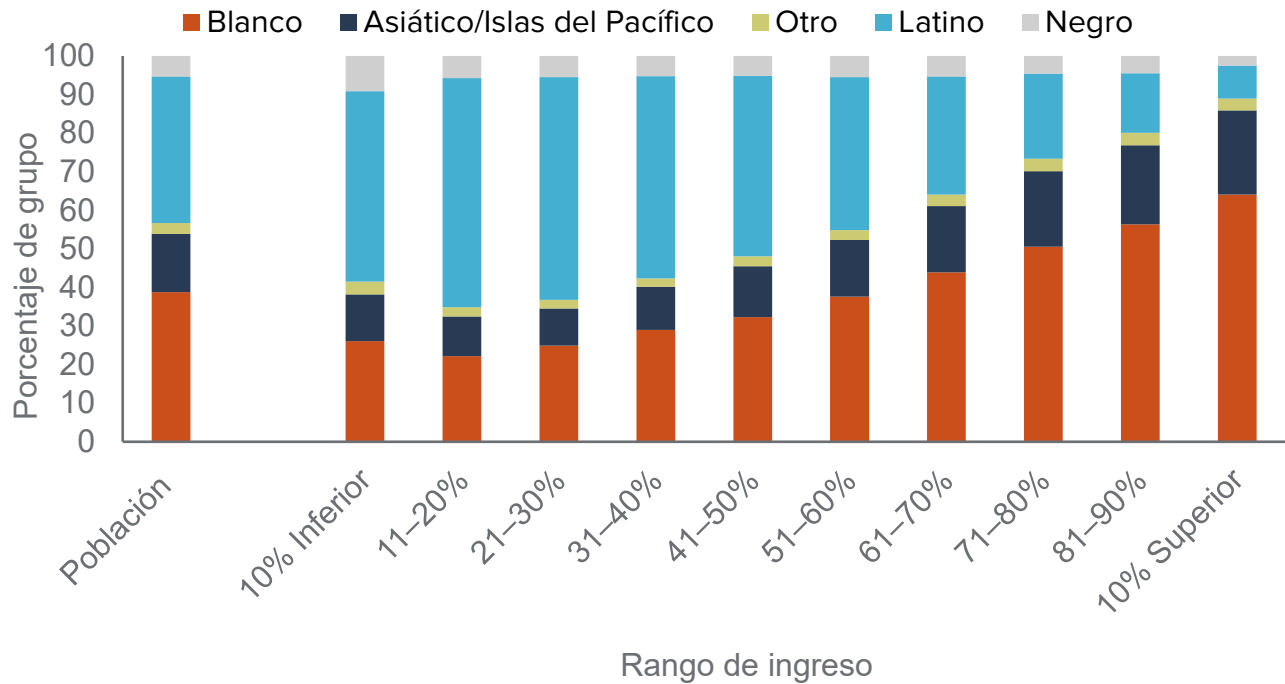
- Entre 1980 y 2020, los ingresos de familias en el 90.º percentil han aumentado en 59%, mientras que los ingresos en el 50.º percentil y en el 10.º percentil han crecido mucho menos (24% y 10% más alto, respectivamente).
- Los cambios en tecnología y comercio internacional han jugado roles claves en la reconfiguración de los empleos, creando ventajas para los graduados de universidad. Entre familias en las que cualquier miembro tiene una licenciatura de cuatro años o más, el ingreso medio ha aumentado en 40% desde 1980. No aumentó en nada para otras familias.
- Las familias con graduados universitarios ganaron \$2.32 por cada \$1 de lo que ganaron las familias sin graduados de universidad, a partir del 2020.

Las familias de negros y latinos están excesivamente representadas en los niveles de ingresos más bajos.

- Las familias de negros y latinos representan el 11% de aquellas con ingresos por encima del 90.º percentil, a pesar de conformar el 43% de todas las familias en California. Lo opuesto es cierto en los niveles más bajos de la distribución del ingreso: las familias de negros y latinos conforman el 58% de las familias de ingresos más bajos.
- Las familias de negros ganan \$0.60, y las familias de latinos ganan \$0.50, por cada \$1 que ganan las familias de blancos. Muchos factores conllevan a estas tendencias, desde disparidades en la educación, oportunidades de trabajo local, y encarcelación hasta discriminación en el mercado laboral.



Las familias de blancos y asiáticos representan un porcentaje sustancial de los ingresos más altos en California



Fuente: Análisis de los autores de información IPUMS ACS (2019).

Notas: La gráfica refleja el ingreso antes de impuestos y transferencias, que incluye ingreso de ganancias, negocios, inversiones, jubilación, seguro social, y otras fuentes. Las familias están categorizadas según la raza/etnia de la cabeza del hogar.

La desigualdad en el ingreso sería mayor sin impuestos o programas de asistencia social.

- Los principales programas de impuestos y asistencia social reducen la desigualdad en el ingreso en un 48%, según la [Medida de la Pobreza en California](#) del 2018. Las ganancias ocurren al cobrar ingresos de los impuestos a altos ingresos y otorgar dinero y beneficios de asistencia social—tales como los Créditos Tributarios por Ingreso del Trabajo y asistencia de comida de CalFresh, WIC, y comidas escolares—a familias de bajos ingresos. En el 2020, como se mencionó anteriormente, las respuestas del gobierno a la pandemia complementaron aún más el ingreso familiar, derivando en mejoras en la desigualdad del ingreso y la [pobreza](#).
- Estos programas también reducen la desigualdad racial en el ingreso, cerrando la brecha en el ingreso medio en cerca del 30% para familias de negros y latinos comparado con familias de blancos.

Fuentes: Encuesta de la Comunidad Americana (IPUMS USA); Encuesta de Población Actual ASEC (IPUMS-CPS); Oficina del Analista Legislativo, [Geografía de la Riqueza en California](#) (2019).

Note: Valores del dólar ajustados para referirse a una familia de cuatro en dólares 2020.

Realizado con fondos de James Irvine Foundation.

